

Sommaire

A	Installation	2
B	Console principale.....	4
C	Ecran	
D	Configuration	
E	Programmation	
F	Système Smart Guide	
G	Playback.....	

Cette notice est un guide d'installation rapide, veuillez vous référer au manuel sur CD pour plus de détails.

A Installation

Installer la carte de capture sur votre PC

Etape 1 : Insérer la carte dans un slot PCI disponible. Brancher le câble vidéo sur le connecteur de même couleur.

Etape 2 : Allumer l'ordinateur et démarrer Windows.

Etape 3 : Insérer le CD logiciel dans le lecteur CD-Rom.

Etape 4 : Choisir le pilote dans le répertoire.

Etape 5 : Après avoir installé le pilote, redémarrer l'ordinateur.

Connexion du câble Audio/Vidéo

- ✓ Il y a quatre connecteurs d'entrée vidéo et quatre connecteurs d'entrée audio sur le câble. (nombre de connecteurs dépendant des modèles)
- ✓ Branchez le câble noir sur le connecteur noir et le câble bleu sur le connecteur bleu.
- ✓ Les connecteurs d'entrée audio du câble noir sont marqués Audio et ont leurs connecteurs blancs. Les connecteurs d'entrée vidéo sont marqués Vidéo et ont leurs connecteurs noirs.

Carte I/O Entrée /Sortie en option [réf.]

- ✓ Insérer la carte dans le PC
- ✓ Brancher la carte de capture sur la carte I/O avec un câble en ruban. Vous pouvez brancher le câble ruban sur l'un des ports Entrée/Sortie de la carte de capture.

Systeme requis

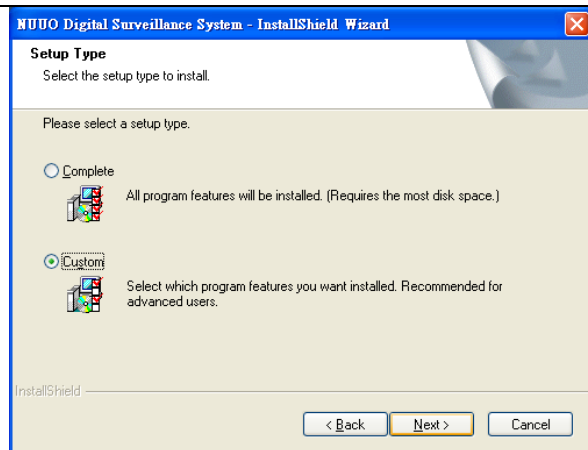
	SCB-3000	SCB-2000	SCB-1000
CPU	Intel P4 2.4Ghz	Intel P4 2.0Ghz	Celeron 2.0Ghz
RAM	512 MB	512 MB	256 MB
Carte Mère	chipset Intel 845 ou 865 [chipset Intel recommandé]		
Ecran	Radeon ATI 9200, nVIDIA Ge Force FX-5200, Intel 845G/865G ou plus		
Disque dur	80 Goctets ou plus		
Systeme d'exploitation	MS Windows 2000/ XP		

Installation du logiciel

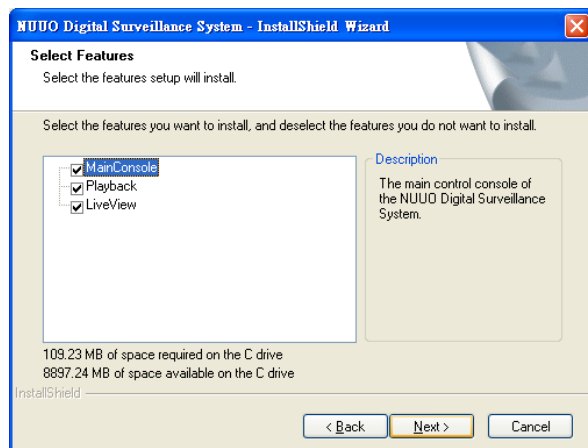
- Etape 1 : Insérer le CD logiciel
- Etape 2 : Exécuter le fichier SetupDrv.exe depuis le répertoire du CD-Rom pour installer le pilote de la carte de capture.
- Etape 3 : Exécuter dxdiag.exe depuis le menu Démarrer>Exécuter pour vérifier votre version de Direct X. Si la version installée est antérieure à 9.0, installer DirectX9.0 depuis le répertoire directx9 du CD-Rom.
- Etape 4 : Exécuter Setup.exe depuis le répertoire racine du CD-Rom et suivre les instructions à l'écran pour terminer l'installation.

Paramétrage personnalisé

Vous pouvez installer le système dans le répertoire de votre choix et choisir quelles caractéristiques vous souhaitez installer sur votre PC.

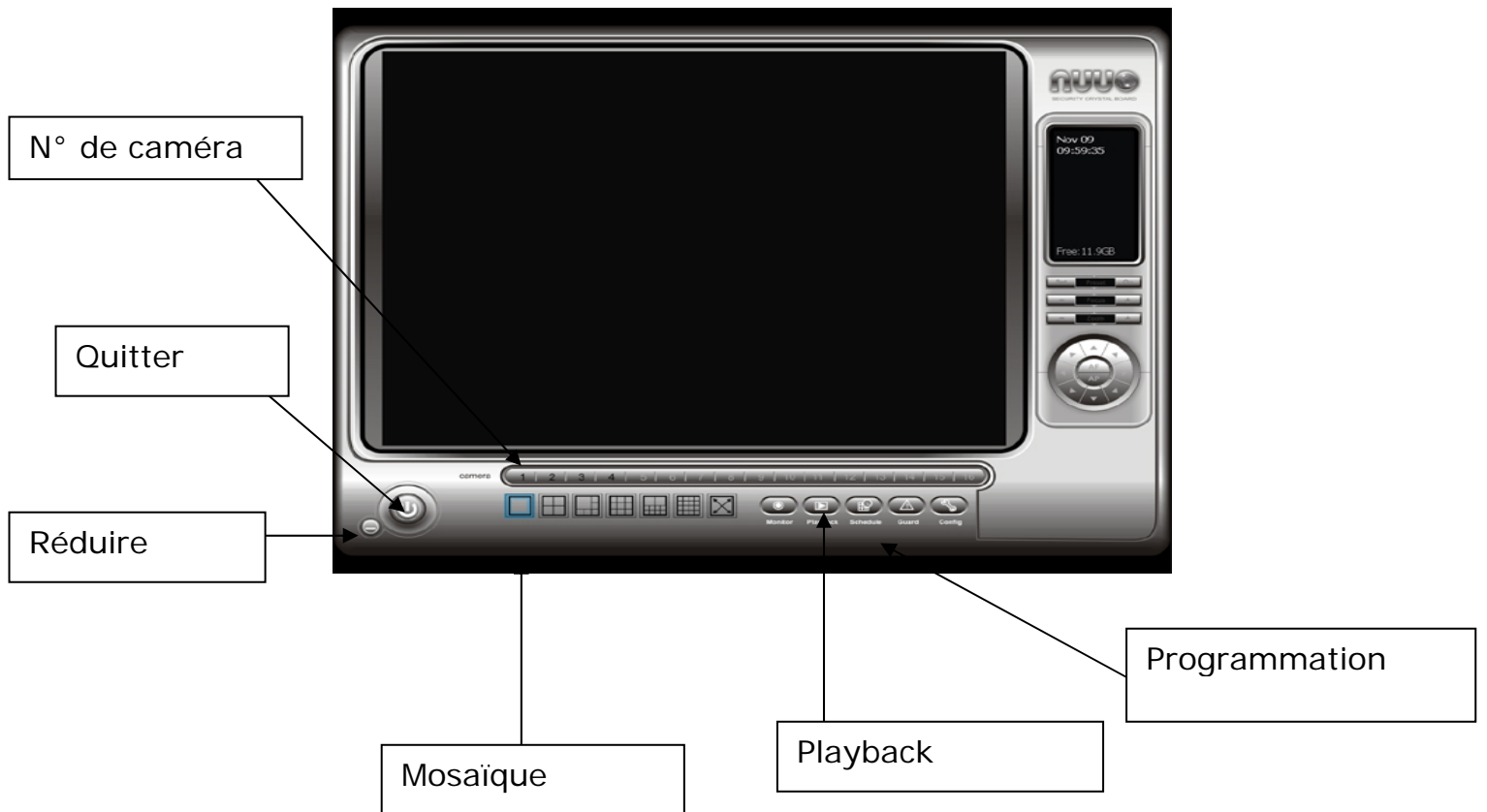


Conseil : Par exemple, vous pouvez installer seulement Playback et /ou Live View sur le PC à la maison ou site éloigné où vous n'installez pas de caméra mais que vous souhaitez surveiller.



B. Console principale

Le système de fonctionnement principal. Pour l'activer, programmer les enregistrements, paramétrer *Smart Guard* et configurer le système.



Exit [Quitter] : éteindre le système de surveillance

Minimize [Réduire] : Réduire la console principale

N° de caméra / nom de la caméra : les numéros s'affichent selon les ports connectés, vous pouvez renommer les caméras dans Config>General Setting.

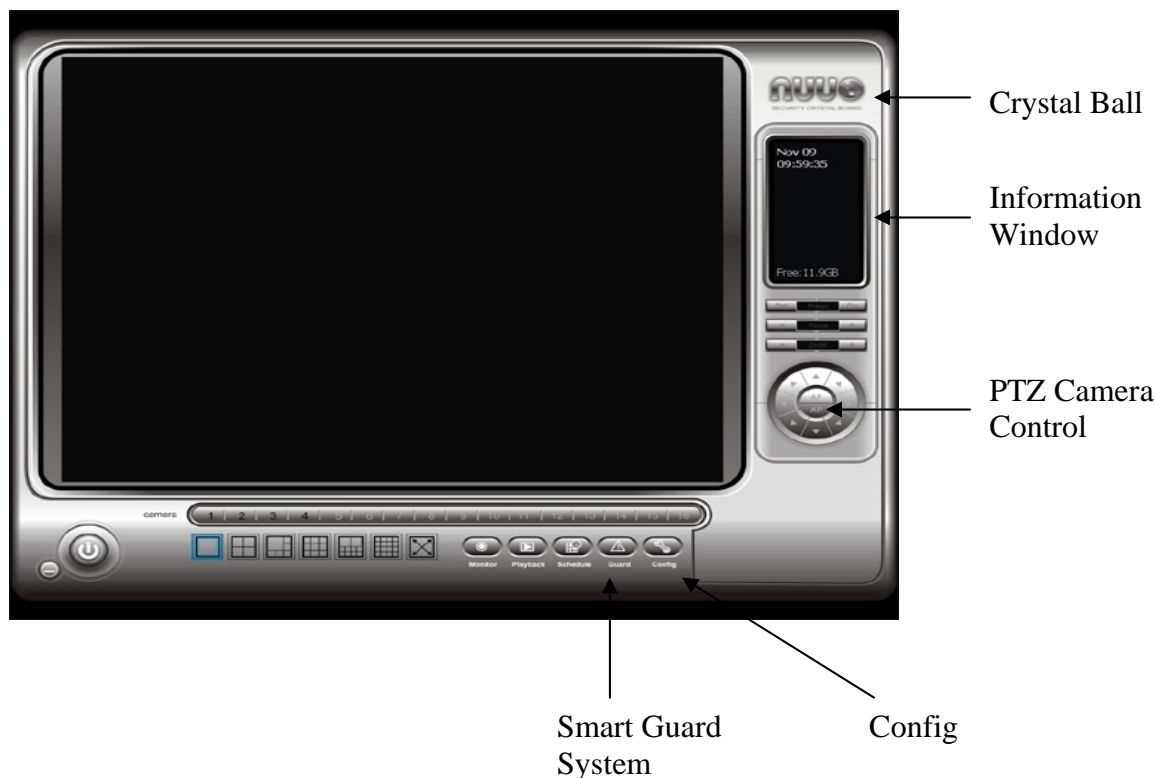
Screen Division [Mosaïque] : Choix de l'affichage mosaïque, vous pouvez revenir à une seule image en cliquant 2 fois sur l'image concernée. Double cliquez de nouveau pour revenir à la disposition précédente.

Camera selection [choix de la caméra] : Choisir un endroit sur l'écran et cliquer sur le numéro de la caméra pour la placer à cet endroit.

Playback : cliquer sur l'icône pour avoir la console de Playback. Vous pouvez regarder des enregistrements, rechercher, régler des images dans les données enregistrées, sauvegarder des vidéos/ images et imprimer des images, vérifier les log-ins, les enregistrements d'événements et paramétrer des configurations de fonctions d'enregistrement. Voir page 7.

Schedule [Programmation] : Tableau de programmation des enregistrements et paramétrage de la configuration des enregistrements. Voir page 9.

Console principale



Smart Guide : Ajouter/éditer des types d'événements que vous souhaitez détecter, paramétrer les réactions correspondant à ces événements. Voir page 12.

Config : Paramétrage système, sauvegardes et applications.

PTZ Camera control : Contrôle des mouvements des caméras installées.

Information window : Affiche les infos sur le système, y compris la date, l'heure, l'espace disque restant, la température du PC, la vitesse de ventilation et le texte personnalisé. Vous pouvez personnaliser les infos de la fenêtre d'informations dans Config>General Settings>General.

Crystal Ball : Indique le statut de fonctionnement du système de surveillance. La couleur est bleue lorsque le système est en train d'enregistrer, et rouge lorsqu'un événement est détecté. Dans ce cas, vous pouvez annuler l'événement en cliquant dessus.

C. Ecran

Pour activer ou désactiver tous vos paramètres dans Schedule Recording [Programmation des enregistrements] et Smart Guide System.



Cliquer sur le menu déroulant pour Démarrer/Arrêter la Programmation [Schedule System], Démarrer/Arrêter Smart Guard System, Démarrer/Arrêter Counting Application ou cliquer sur Démarrer/Arrêter Monitor All pour activer/désactiver les fonctions ci-dessus.

Arrêter l'alarme en cliquant sur Cancel All Events [annuler les événements]. Vous pouvez également annuler tous les événements en cliquant sur **Crystal Ball**.

Note 1 : Le système ne va pas commencer l'enregistrement, la détection des mouvements, et la détection Smart Guard si vous oubliez de cocher les options de démarrage [start options] dans le menu déroulant.

Nota 2 : Comme pour Smart Guard System, le système vérifie que tout est normal sur l'écran quand vous cliquez sur Démarrer [Start] pour activer la fonction écran. Par exemple, si vous voulez détecter un objet manquant, vérifiez que cet objet était bien là au démarrage.

D. Configuration

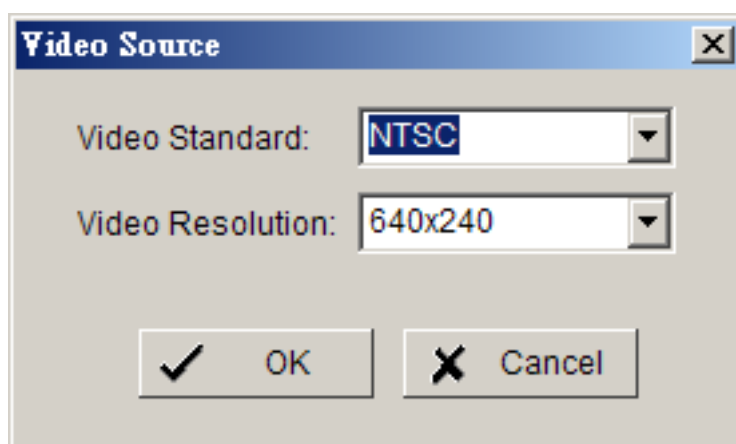
Paramétrage source vidéo

Quand vous utilisez les modèles de la série MPEG 4, vous devez paramétrer votre source vidéo avant d'activer la fonction de programmation des enregistrements.

Etape 1 : Choix de la source vidéo dans le panneau de Configuration de la console principale [Main Console]



Etape 2 :



Standard vidéo : choisir entre les systèmes NTSC et PAL

Résolution vidéo : choisir la résolution désirée, entre 320 x 240 , 640 x 240 et 640 x 480.

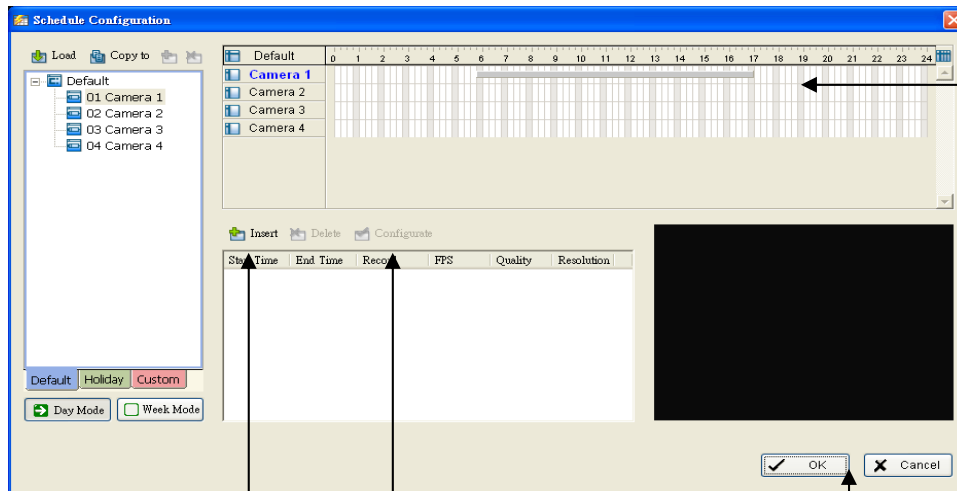
E. Programmation

Cliquer sur l'icône Schedule de la console principale [Main Console] et afficher le panneau de configuration de la programmation pour régler l'heure de l'enregistrement.



Schedule (programmation)

Pour insérer un nouveau programme d'enregistrement manuellement :



Etape 1

Etape 2

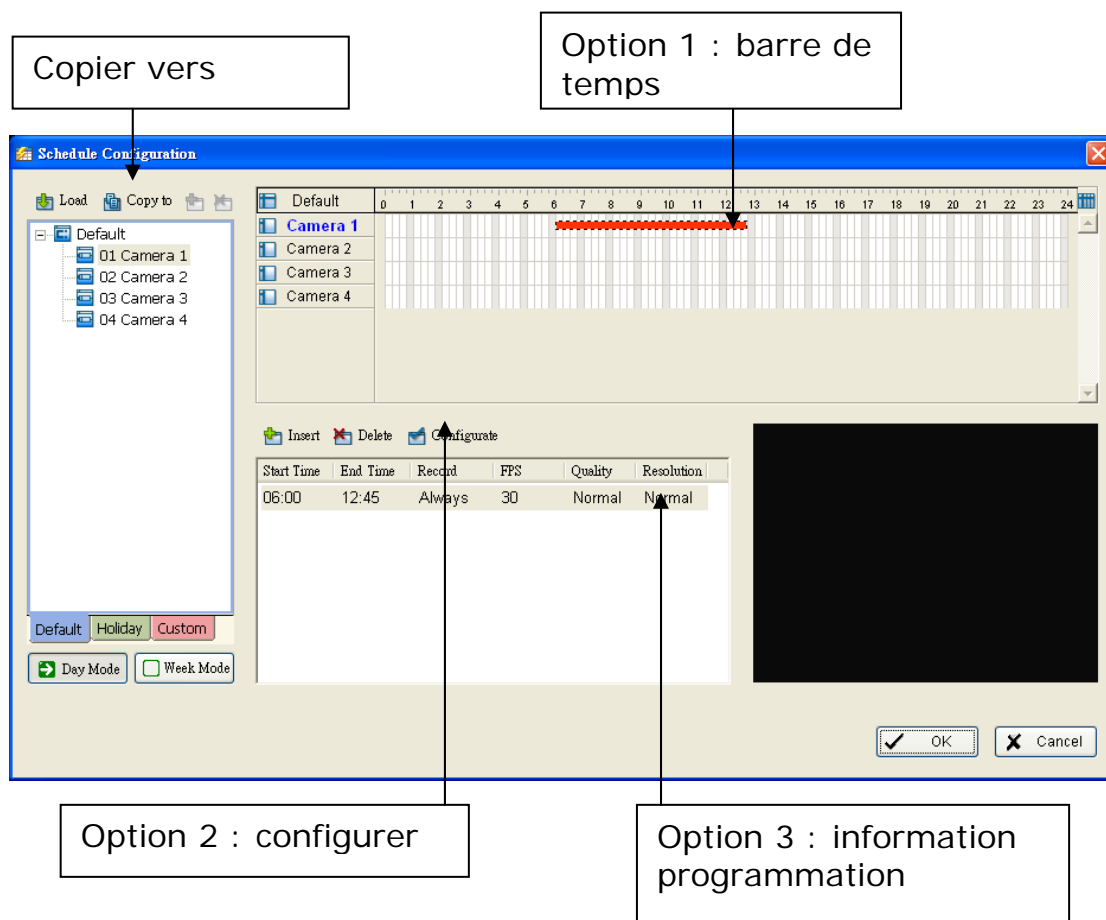
Etape 3

Etape 4

- Etape 1 : Faire un clic droit souris et dessinez la taille voulue pour le tableau. L'heure d'enregistrement s'affiche sur la barre grise.
- Etape 2 : Cliquez sur l'icône d'insertion et ajoutez un nouvel horaire grâce au paramétrage de Regular Mode : enregistrement pendant la période demandée (30FPS, qualité standard et résolution standard).
- Etape 3 : Changez les paramètres si vous le souhaitez, en cliquant sur l'icône de configuration ou double-cliquez sur Schedule Information.
- Etape 4 : Cliquez sur OK

Note : Pensez à valider le paramétrage dans le menu déroulant de l'écran après avoir fait vos mises au point.

Ajustement des paramètres de programmation



Vous pouvez faire des changements de programmation manuellement.

Option1 : Déplacer le curseur sur la Barre Temps [Time Bar] pour changer la longueur ou le point de départ et d'arrivée de l'horaire.

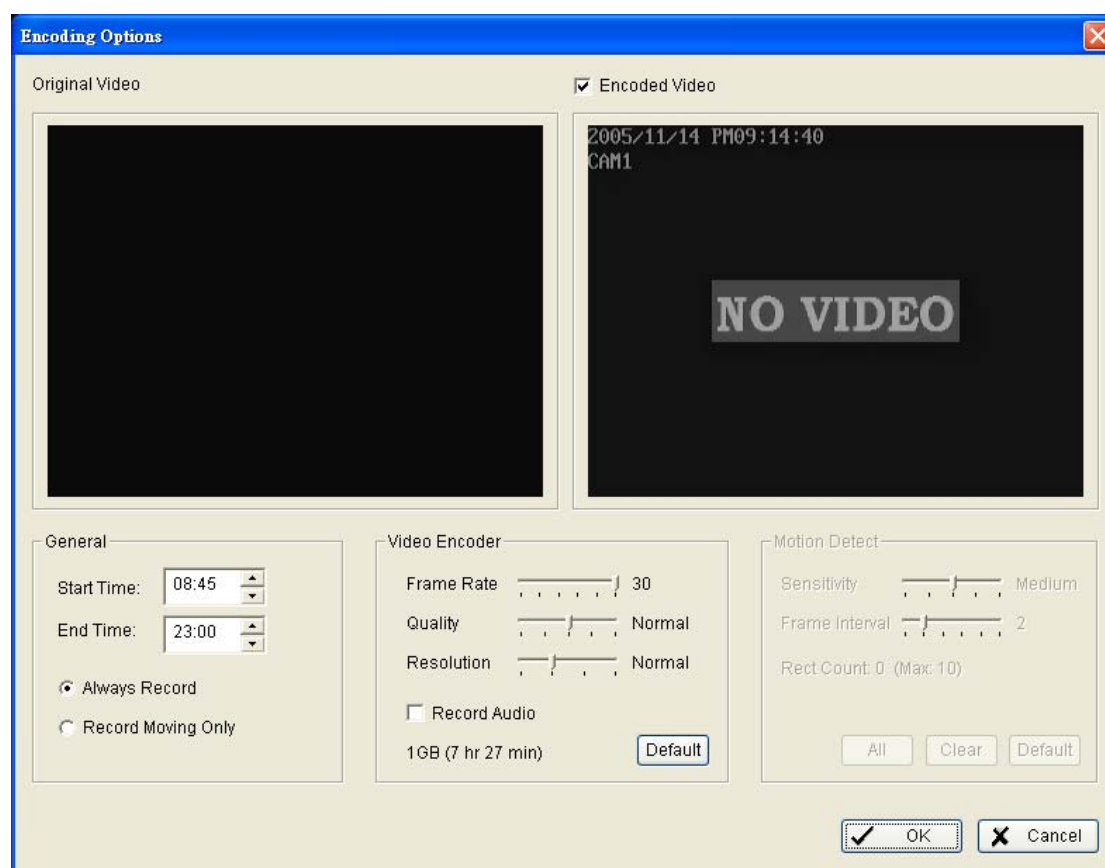
Option 2 : Cliquer sur l'icône Configure, aller dans le panneau de configuration Encoding Options et changer les paramètres désirés.

Option 3 : Double-cliquer sur Schedule Information sur l'écran(en bleu), aller dans le panneau de configuration de Encoding options [options d'encodage] et changer les paramètres désirés.

Note 1 : Le réglage du temps d'enregistrement fonctionne sur une base de 15 minutes.

Note 2 : Vous pouvez régler la programmation de chaque canal/caméra en répétant les étapes ci-dessus ou appliquez les paramètres d'une certaine caméra à toutes les autres. [Copier vers]

Panneau des options d'encodage



Le paramétrage d'une programmation peut être ajusté dans le panneau de configuration Encoding Options.

General : Réglage heure de démarrage et heure de fin d'enregistrement, sélection du mode d'enregistrement entre Always Record [Enregistrer tout le temps] ou Record Moving Only [Enregistrer seulement en cas de mouvement] qui peut économiser de l'espace disque.

Motion Detect [détection de mouvement]

Quand vous choisissez Record Moving Only, vous pouvez changer la zone de détection en dessinant un carré sur l'écran vidéo original. (Par défaut, la zone d'enregistrement s'applique sur tout l'écran)

Vous pouvez également ajuster la Sensibilité [Sensitivity] et l'intervalle de cadrage [Frame interval] ici.

Video Encoder

Vous pouvez ajuster le taux de cadrage(de gauche à droite pour augmenter la valeur), la qualité (déplacer vers la droite pour augmenter la valeur) et la Résolution de l'image. Une meilleure qualité et une meilleure résolution impliquent une image plus précise, qui occupe plus de place sur le disque. Vérifiez la boîte de dialogue Encoded video pour voir un aperçu et définir un équilibre satisfaisant entre la précision de l'image et l'encombrement du disque.

Encoded Video : Voir et vérifier les aperçus de vos réglages.

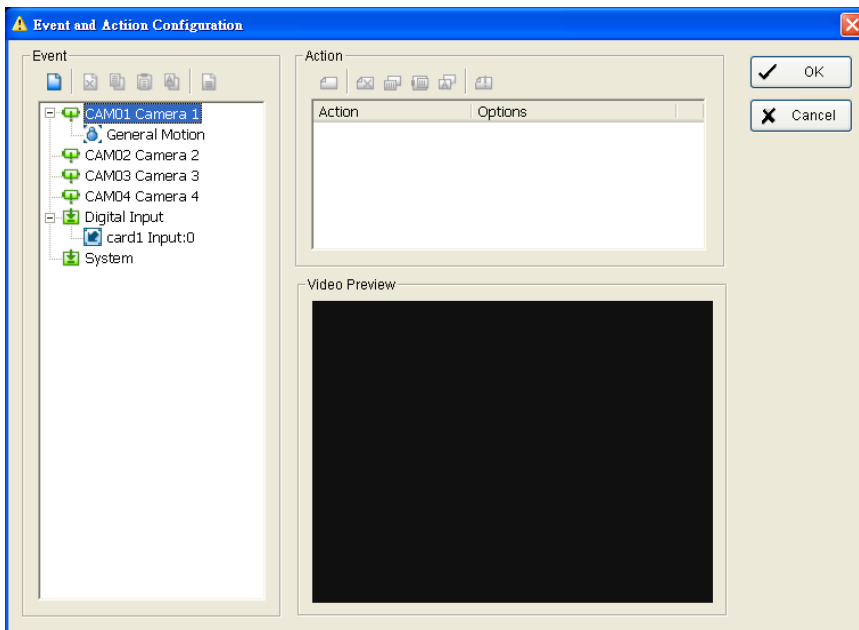
Smart Guard

Le système Smart Guard vous procure un confort de surveillance : vous êtes prévenu de différentes façons dès que quelque chose d'anormal est détecté. Vous pouvez ainsi gérer les événements et rien ne vous échappe.

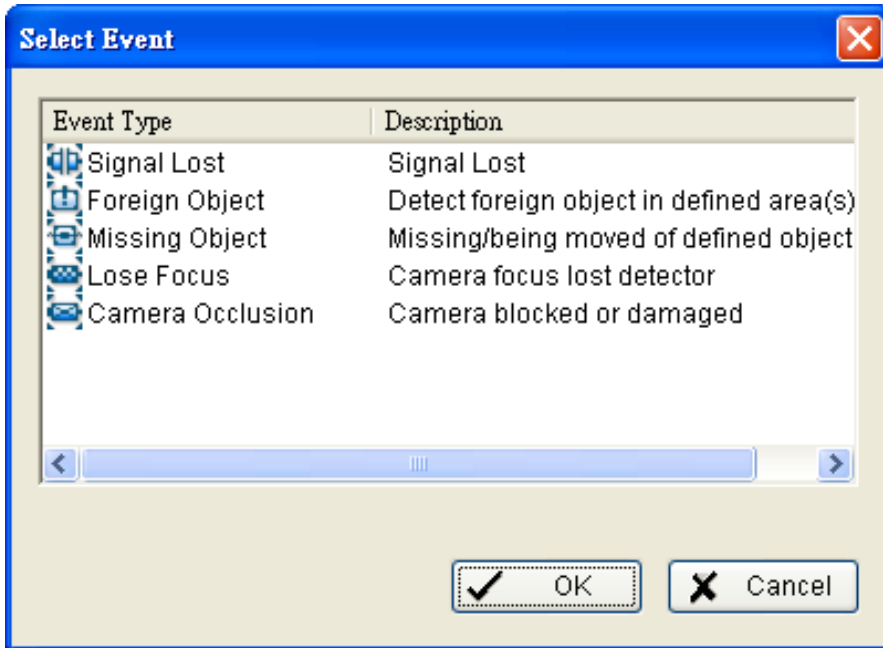
- **Etape 1** : Cliquez sur le bouton Guard de la console principale.
- **Etape 2** : Définissez un événement qu'il faut détecter. Il y a trois sources d'événements : Caméra (image vidéo), Signal numérique (appareil relié au PC) et Système (conditions de votre matériel). Vous pouvez définir plusieurs événements en même temps.
- **Etape 3** : Il y a 6 sortes d'événements : Perte de signal, Mouvement généralisé, Objet étranger, Objet manquant, Perte de la mise au point et Obturation de la caméra. Choisissez ceux que vous voulez retenir sur la liste et cliquez sur OK.
- **Etape 4** : Choisissez une réponse que le système peut adopter en cas de détection d'un événement retenu ci-dessus. Il y a 6 possibilités : affichage OSD (incrustation vidéo), signal sonore, envoi d'un e-mail, envoi d'un SMS, PTZ et signal numérique. Choisissez la réponse désirée sur la liste Action Type, et cliquez sur OK.

Note : Pensez à activer tous les paramètres dans le panneau de configuration Ecran une fois que vous avez fait vos mises au point.

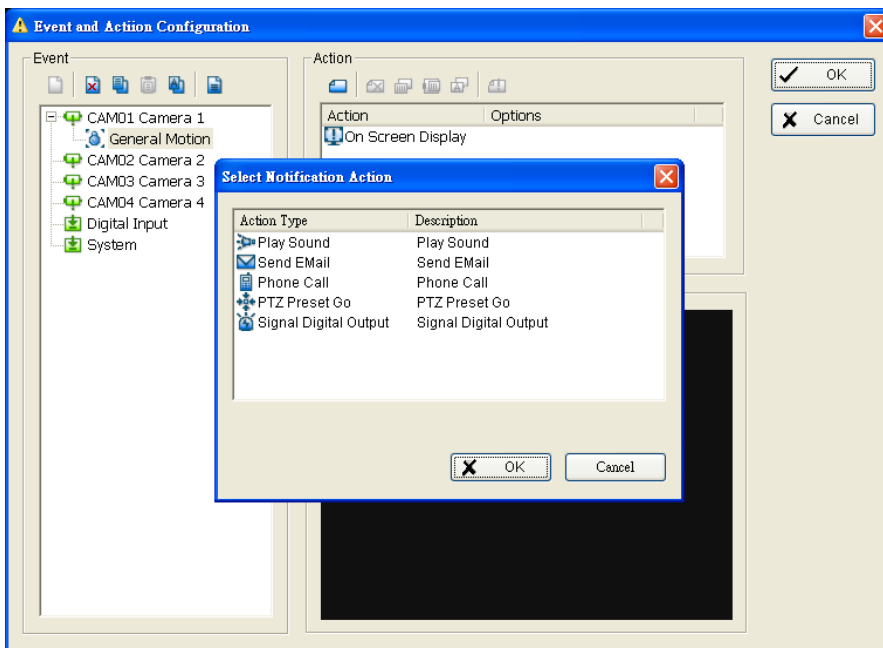
Etape 2 :



Etape 3 :



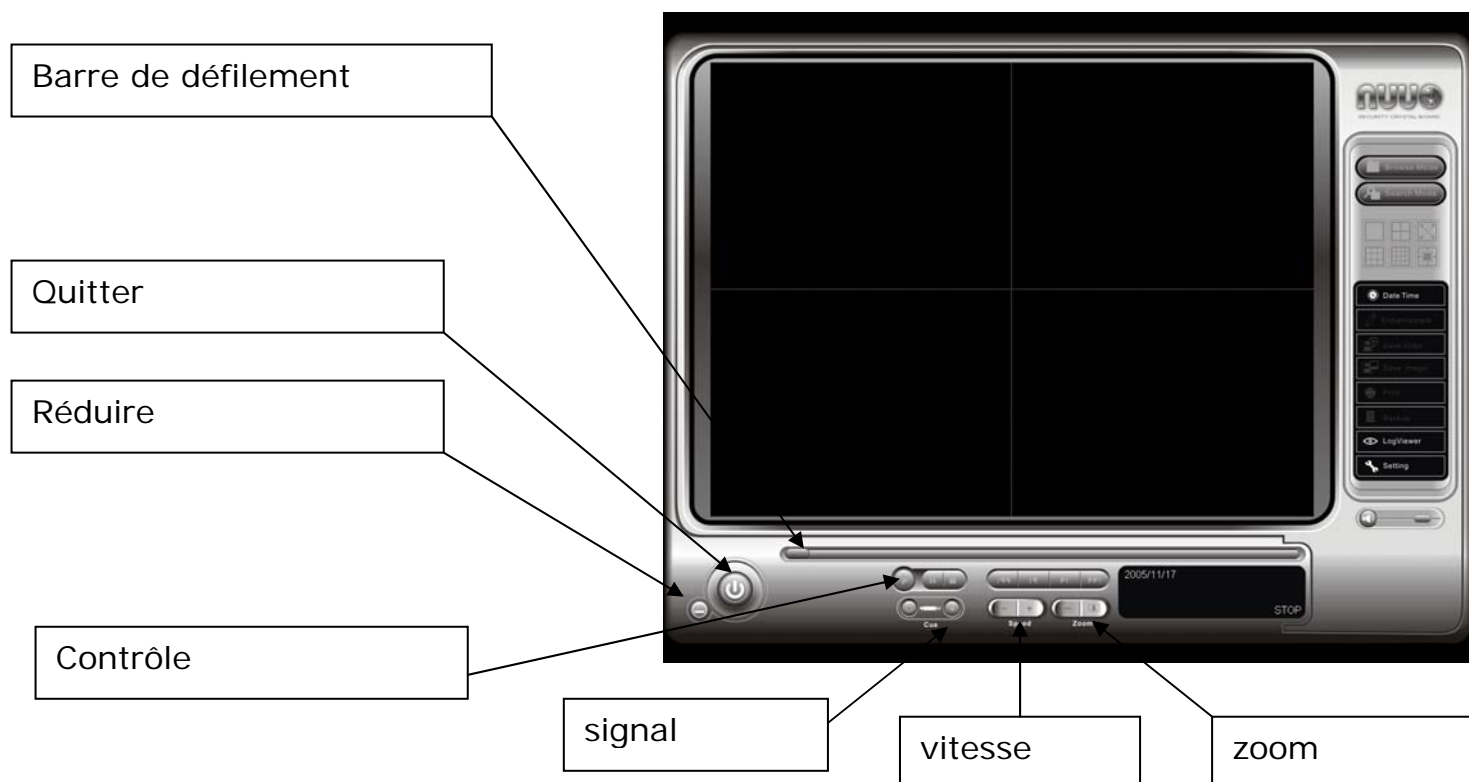
Etape 4 :



PlayBack

- ✓ Rechercher dans le Panneau de configuration Date Time Panel le dossier général des enregistrements ou des enregistrements des mouvements.
- ✓ Rechercher des fichiers déjà rangés dans Smart Guard System pour les visionner à nouveau avec LOG Viewer.
- ✓ Rechercher des fichiers qui n'avaient pas été sauvegardés dans Smart Guard System mais dont vous voulez changer les paramètres afin de revoir les événements dans Search Mode.

Console Playback



Barre de défilement [Scroll Bar] : Recherche rapide sur la vidéo, faire glisser jusqu'à l'endroit à regarder.

Quitter [Exit] : Eteindre la console Playback

Réduire [Minimize] : Réduire la fenêtre de la console Playback

Contrôle : Lecture, pause, arrêt de la vidéo.

Signal [Cue] : réglage de tous les points de signal de la vidéo que vous voulez sauvegarder en tant que clip vidéo ou fichier de sauvegarde avec infos . Le signal entrée et le signal sortie s'affichent sur l'écran Playback Information une fois réglés.

Vitesse [Speed] : contrôle de la vitesse du playback, plus ou moins vite.

Zoom : Agrandissement ou réduction de l'image. Vous pouvez voir de près et vous déplacer vers un certain point en faisant glisser l'écran.

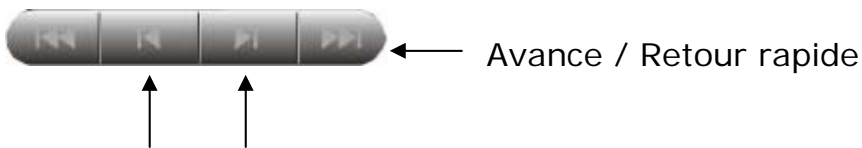
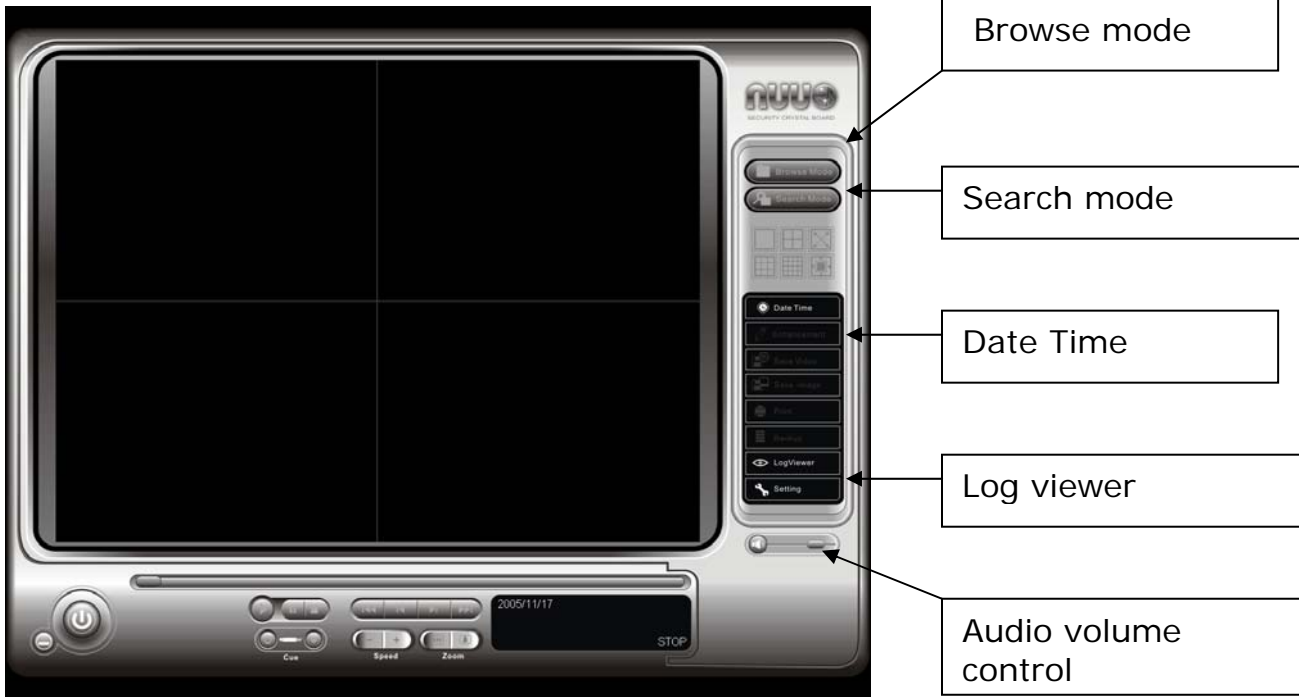


Image par image

Date Time : vous pouvez retirer du fichier général des dossiers d'enregistrements en rouge et des dossiers de détection en vert si vous souhaitez les regarder. Quand vous appuyez sur ce bouton, une boîte de dialogue s'affiche, suivez les instructions page suivante pour le retrait d'un dossier.

Audio Volume Control : Ajuster le volume sonore.

Browse Mode : Regarder la vidéo

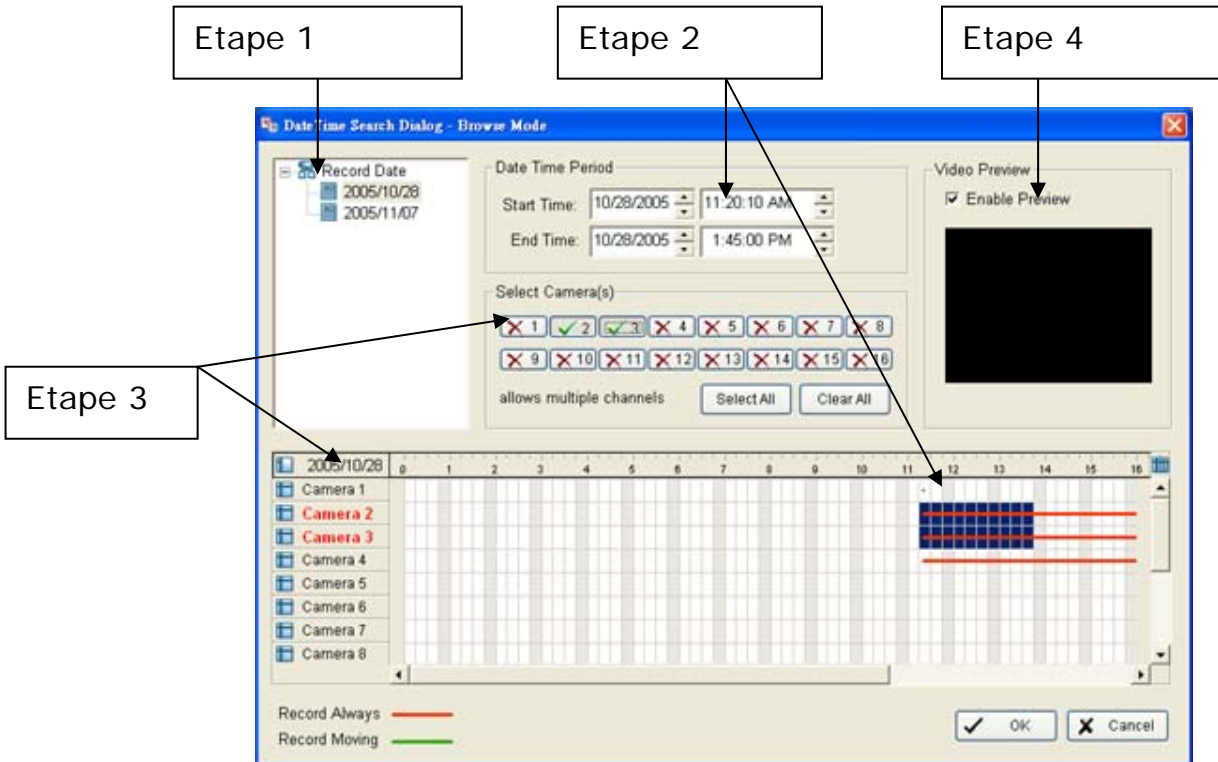
Search Mode : Cliquez sur l'icône Search Mode pour obtenir la boîte de dialogue Intelligent Search Tool. Avec cet outil, vous pouvez détecter des événements inhabituels survenus lors des enregistrements.

Note 1 : Vous ne pouvez pas aller dans Search Mode si vous n'avez pas sélectionné une partie d'un fichier enregistré dans Date Time auparavant.

Note 2 : Vous pouvez revoir des dossiers enregistrés qui étaient dans Smart Guard System pour détecter des événements inhabituels avec LOG viewer. Mais il faut d'abord choisir la partie du fichier enregistré dans Date Time .

Date/Time

Cliquez sur Date Time sur la console Playback pour obtenir le panneau de configuration.

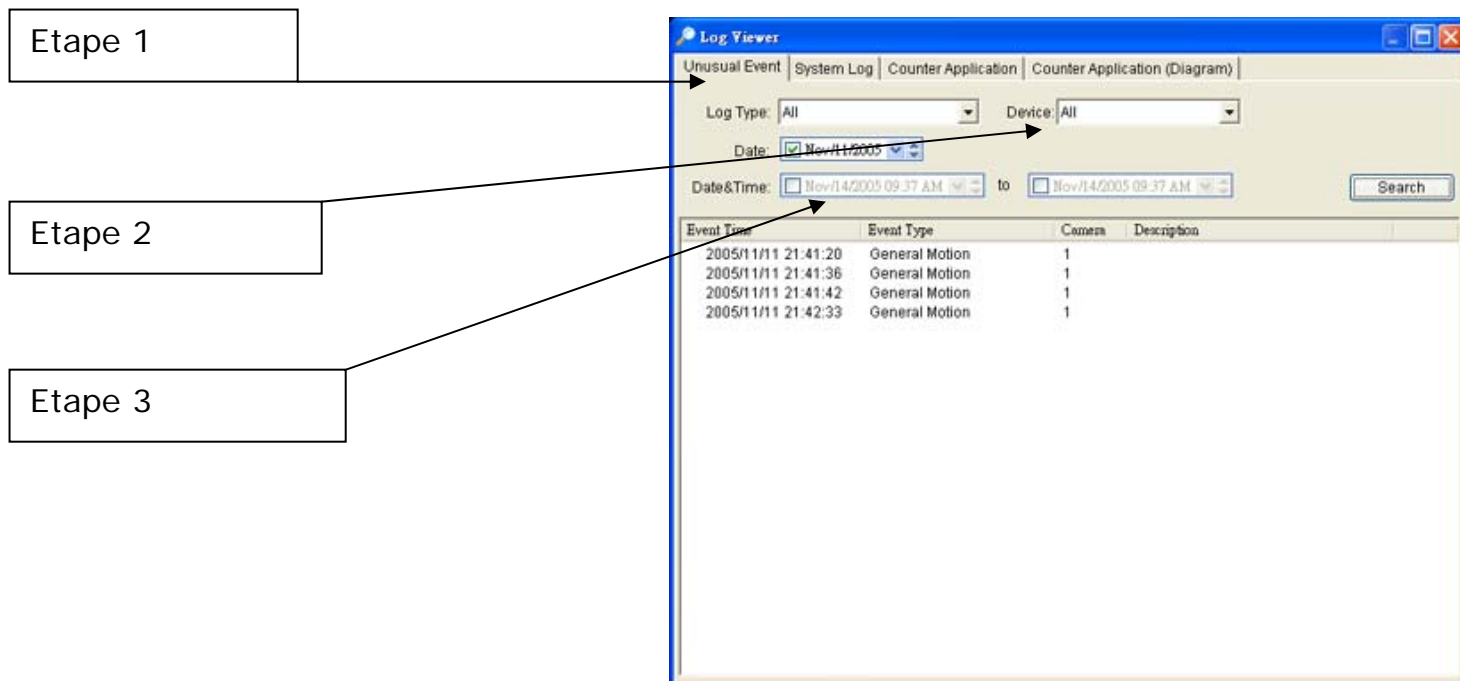


Pour retirer un enregistrement : vous pouvez retirer le dossier général des enregistrements en rouge et le dossier des enregistrements des mouvements détectés en vert.

- Etape 1 : Dans la fenêtre en haut à gauche du Panneau Day Time, choisir la date qui vous concerne et vous aurez la liste en rouge et vert des dossiers possibles à consulter.
- Etape 2 : Vous pouvez choisir le clip vidéo que vous voulez regarder en faisant un clic gauche souris dessus puis en le faisant glisser le curseur sur la période concernée. En outre, avec ce tableau, vous pouvez indiquer la plage horaire de vidéo que vous souhaitez visionner en utilisant les fonctions Start Time Table et End Time Table dans l'option Time Period.
- Etape 3 : Dans Select camera, choisir le canal voulu. Vous pouvez choisir tous les canaux en cliquant sur Select All.
- Etape 4 : Cocher l'option Enable Preview pour obtenir un aperçu de cette vidéo.
- Etape 5 : Cliquer sur OK quand vous êtes satisfait de vos mises au point.

Log Viewer

Vous pouvez vérifier l'historique de Unusual Event [Evenements Inhabituels] qui ont été détectés par Smart Guard System.



Enregistrement d'événements inhabituels :

Avant d'entrer dans Log Viewer, vérifiez que vous avez sélectionné une partie du dossier enregistré dans Date Time.

- Etape 1 : Choisir le type d'événement que vous voulez vérifier ou choisir « All » dans le menu déroulant.
- Etape 2 : Choisir quelle caméra vous voulez vérifier ou choisir « All » pour vérifier tous les canaux
- Etape 3 : Vous pouvez soit visionner les événements d'une date particulière ou plage horaire particulière. Pour cela, marquez la case juste après Date et indiquez la date à vérifier. Vous pouvez aussi préciser deux repères différents et demander une recherche à l'intérieur de ce segment.
- Etape 4 : Cliquer sur Search

Note 1 : Le Log Viewer va rechercher des événements inhabituels dans le dossier d'enregistrement par défaut, c'est-à-dire le segment choisi dans Date Time.

Note 2 : Une icône apparaît à gauche de l'événement ; en cliquant sur cette icône, vous aurez directement l'information sur le moment précis où à eu lieu cet événement. Si aucune icône n'apparaît, cela signifie que la plage horaire sélectionnée ici est supérieure à celle que vous aviez définie dans Date Time dans la console Playback.

Search Mode/ Recherche intelligente

Cliquez sur Search Mode et allez dans Intelligent Search Tool. Vous pouvez rechercher un dossier qui n'avait pas été mis dans Smart Guard System, mais vous voulez y vérifier les éventuels événements inhabituels enregistrés.

Vous pouvez avoir les mouvements détectés même si vous avez oublié de faire les réglages avant l'enregistrement.

Il y a 5 sortes d'événements inhabituels dans cette catégorie.

General Motion (mouvement général)

Foreign object (Objet étranger)

Missing object (objet manquant)

Lose Focus (perte de le mise au point)

Camera Occlusion (obturation de la caméra)

